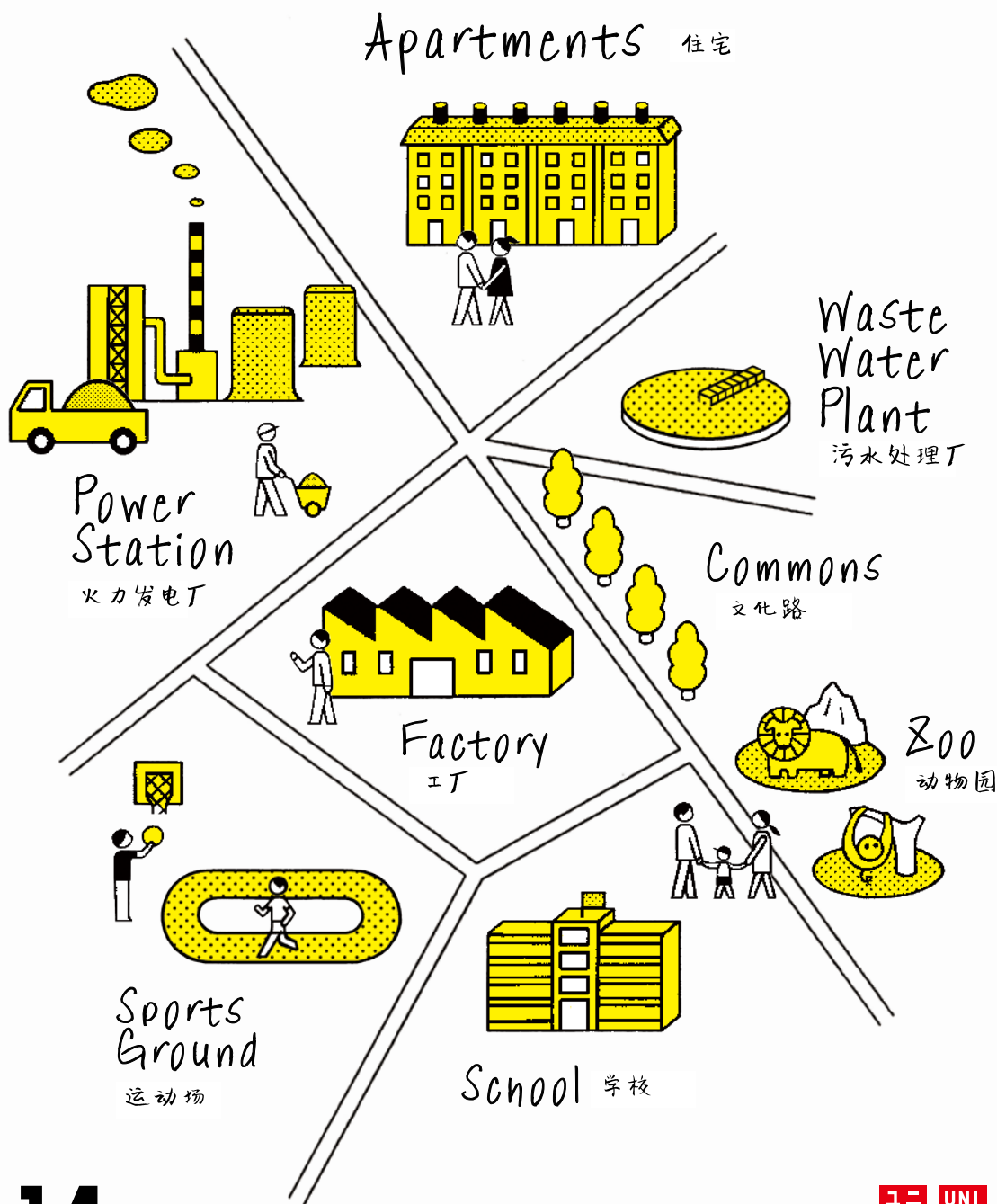


服装的力量

让世界朝更好的方向发展

特辑 为环境和社会竭尽所能



让世界朝更好的方向发展

服装的力量

14

封面插图: Soeda Aki



为环境和社会 竭尽所能

生产一件衬衣，需要消耗哪些资源？

衬衣的原材料是种植于棉田的棉花，然后经过纺线、染色和织布等环节，棉花被制成面料。面料再经剪裁、缝制等工序，最终被制成衬衣。以上这些工序都离不开水、电和染料。此外，负责操作机器的劳动工人也同样不可或缺。无论是环境资源还是劳动力，都并非是取之不竭，用之不尽之物。

位于中国山东省的鲁泰纺织股份有限公司是优衣库衬衣面料的生产工厂。

其面料的产量和品质均已达到世界领先水平。尤为引人注目的是，这家公司积极致力于降低工业废水、废气的排放，为最大程度地减少对环境的污染，甚至不惜投入资金完善基础设施。此外，他们还采用与学校联合办学的方式，为当地经济的发展和人才的培养积极地做出贡献。在谋求企业与当地社区共同发展方面，鲁泰公司的做法极具示范性，为优衣库在中国的众多合作工厂做出了表率。

为了促进环境的改善和当地社会的发展，企业应该做出哪些努力，发挥怎样的作用呢？为寻找答案，我们来到了山东省淄博市，亲眼目睹了工厂与当地社会间的紧密联系，并听取了这家工厂的员工及经营者的意见和看法。



鲁泰纺织股份有限公司
织布车间 班长

李丹

和4岁的女儿一起玩耍 是我最幸福的时刻

为优衣库生产衬衣面料的世界最大规模的面料工厂——鲁泰公司的员工们。
中国山东省是李丹出生和长大的地方,她亲眼目睹了这里的环境状况及这些年的变化。
与丈夫、孩子共同生活的李丹,在休完产假后,
已重返岗位开始工作,以下是她的生活状况和想法。

我上高中时,这里的烟尘特别严重。甚至在操场上做操都感觉呼吸困难、十分不舒服。河水也散发着刺鼻的气味。

我现在就职的鲁泰公司,厂区面积比当时扩大了好几倍,但河水再也闻不到臭味儿。现在马路的两旁种植着绿树,电影院、书店、餐馆也纷纷建成。与十几年前相比,简直是翻天覆地的改变。

我出生在离这里不远的农村。从小时候起就经常听大人们谈论鲁泰,因此对这个公司并不陌生。人们口中的鲁泰是个待遇好工资高的好企业。

我在鲁泰职业学校专门学习了纺织,毕业后就进入了鲁泰上班。6年前结了婚,现在孩子已经4岁了。我丈夫也是鲁泰的。我周围的很多夫妻都是两个人都在鲁泰工作。我在家很少谈论公司的事,因为我觉得回到家里,家人就是最重要的了。

在孩子1岁前,我上班时每天有2次哺乳时间。回家给孩子喂完奶,再回去继续工作。我家离厂子很近,每次40分钟的哺乳时间足够用了。

2012年我买了房子并且搬家入住,在此之前我们一直和婆婆住在一起。那时女儿还小,我去上班的时候,婆婆就替我照顾女儿。我现在住的房子是鲁泰自己设计,自己盖的。地点在市内,而且有好几栋,员工购房还能享受特价优惠,我们都很感谢公司。

女儿3岁后,我就让她上幼儿园了。孩子的接送是个问题,我和丈夫谁有时间谁就去接送,有时候婆婆也会帮忙。去年一年我都没有加班,所以时间比较好安排。

2012年我被任命为织布车间的班长,负责管理一个40人左右的班组。除了品质管理、确保机器的运转率、安排机器的修理外,帮助员工排解工作上的烦恼、解决她们生活上的问题也是我的重要工作。我努力创造易于和员工交心的氛围,倾听她们的烦恼,帮她们排忧解难,确保大家能够认真积极地投入工作。

我还是鲁泰的服装模特呢。公司的模特是在员工中公开选拔出来的。我不仅参加过公司在商品陈列室举办的时装表演,还出差去上海参加了国际展示会。虽然织布车间的工作非常紧张忙碌,但模特这个工作给我带来很多欢乐(笑)。当然,对我来说,现在最幸福的事还是和4岁的女儿一起玩耍。

至于女儿长大后做什么工作,我尊重她自己的选择。不过,如果女儿想进鲁泰工作,我一定举双手赞成。鲁泰是个重视员工的公司,又是山东省率先致力于环保的企业,所以如果到时候女儿征求我的意见,我会充满骄傲和自信地告诉她,“进鲁泰工作是个很好的选择!”。





鲁泰纺织股份有限公司
董事长

刘石楨

唯有走正确的路 才能实现盈利

鲁泰公司是中国、乃至世界领先的面料生产厂,业绩持续增长。其创始人刘石楨生长于一个非常贫困的家庭,青年时代他全身心地投入工作,多年的努力终于使他赢得了人们的认可。那么,对于如何对待环保以及如何使员工过上幸福生活这个问题,这位鲁泰的创始人有着怎样的见解呢?

我小时候家里特别穷,连玉米面窝头都买不起。高二那年,因为交不起学费,我只能退学。转而进入提供伙食的煤炭技校学习。

之后不久我开始在一家小煤窑工作,在不见天日的地下挖煤,再把煤装到手推车上,然后再继续挖煤……,就这样机械地重复工作。

我本来身体瘦弱,体格也不太好,但在煤窑工作的那段时间,我不仅增强了体力,还被评选为劳动模范。从采煤现场调到技术部门工作不久后,我又被抽调到故乡山东省淄博市的煤炭公司。

淄博是个煤炭、铁、铝等矿产丰富的地方,经

济发展速度之快在全国也是备受瞩目。但是,矿山终有开采枯竭的时候,当开采量开始下降时,我被调到了纺织厂。这次调动发生在1990年,是我人生的一大转折点。

我们和泰国合资建立了纺织厂。从日本进出口银行获得融资,引进了日本设备,在机器的安装、调适以及技术指导方面,我们得到了很多公司、很多人的大力帮助。

我们要学的不仅是技术,还有公司的经营理念。如何才能使员工积极努力地投身于工作是我们当时面临的一个难题。我们边干边学,终于意识到最为



关键的是“公司不能辜负员工”。保证员工的工资以及福利待遇,完善工作环境,使员工能够心情舒畅地投入工作。这种做法收效显著。

同时,我们还必须肩负起对社会的责任。我们是凭借社会给予我们的资源和人才来开展生产的,因此,我们绝不能做有损这个社会的事。但是,制造业不可避免地会对环境造成影响。纺纱和织布需要能源,染色需要水资源,焚烧锅炉会污染空气,排放的废水会对河川造成污染。

我们多次去国外考察,通过学习了解到,致力于环保是一个企业履行社会责任所不可或缺的重要内容。于是,为了能够将生产对环境造成的负荷降至最低,我们开始积极推进各项改革。

对于空气污染,我们希望通过减少当地烟囱的数量来加以改善。为此,我们建立了燃效高、可集中发电的大型发电厂。同时,有效利用发电过程中产生的高热蒸汽,不仅将其输送至分散于各处的工厂,从而废弃了各工厂的小型锅炉,还用它们来为当地居民的暖气供热。

在废水处理方面,我们不仅确保工厂排放的废水符合目前已非常严格的国家标准,还建立了大型

污水处理厂,承接整个地区的污水处理工作,除自己工厂排放的废水外,还对普通家庭污水、其他工厂排放的废水等进行处理。

藤原英利先生(现任高级顾问)在日本纺织业工作多年,从很早以前就开始对我们工厂的经营给予全面指导。无论大事小情,总是给予我们热心的帮助,他对我们的影响是难以估量的。“贫困援助基金”也是在藤原先生的倡议下设立的。

我们公司有部分员工来自贫困家庭。因为要维持家人的生活,仅靠自己一个人的工资有时难免会捉襟见肘。为了救助这样的员工,藤原先生拿出自己的钱创立了“贫困援助基金”。

基金提出的口号是“慈心一日捐”,意思是号召大家本着慈悲之心,拿出一天的工资捐助他人。这个活动后来发展为一个公司全员参与的活动。中国有句古语:“君子爱财取之有道”。我认为,作为一个企业,唯有走正确的路,才能实现盈利。我们做得还远远不够,今后还应更加努力。

鲁泰纺织股份有限公司
设计师

邢海卿

专业水平的管弦乐队 乐队所有成员都是 鲁泰员工

邢海卿在大学的专业是服装设计，毕业后，进入鲁泰公司工作。公司离父母家比较近，父母对她的这份工作也表示非常满意。邢海卿住公司宿舍，骑车到公司只需5分钟。住宿费和电费、煤气费几乎都是公司负担。她还是董事长亲力组建的公司管弦乐队的一员。对于在鲁泰轻松愉快的工作和公司环境，邢海卿是这样说的。



我出生于山东省济宁市，这是一个重视教育的城市，所以我周围的朋友都上了大学。考虑到离家近等因素，我报考了山东理工大学的服装设计系。这个科系是山理工和鲁泰公司以产学研的形式新近设立的。

在学期间我曾数次获得鲁泰奖学金，因而最大程度地减轻了父母的负担，所以我也一直对鲁泰公司充满了感激。

毕业时我其实有很多去向可选。但经过反复考虑，最终选择进入鲁泰公司。因为这样既可以从事服装设计工作，又能让父母放心。

进入公司后，很快就开始了研修。我先是在缝制车间的衬衣下摆锁边部门研修了2个月。那里的气氛和预想的完全不同。车间内播放着音乐，大家一边听歌一边工作，气氛轻松愉快。不过，仔细观察就会发现，虽然每位员工面带愉悦，但都在全神贯注于指尖和手上的动作。

之后我又做了一段时间的班长助理。班长肩负着各种职责，我在协助班长工作的同时，具体地学

习了现场体系和管理机制。我深深体会到，任何工作都不是一蹴而就的。

研修结束后，我被分配到设计室，负责各季节的服装企划、选择面料、设计、及搭配等所有工作。此外，在每年2次的服装表演中，对模特的着装做最后的检查也是我的工作。

我现在还没结婚，住在公司宿舍里，2人一个房间，有空调和地暖，骑车去公司只需5分钟。而且，住宿费、电费、煤气费等几乎都是免费的，这在很大程度上缓解了我们的经济压力。

我还参加了公司的管弦乐队。乐队成员都是从全公司选拔出来的，还有歌手呢。演奏的曲目从古典音乐到中国的传统音乐，范围十分广泛。每个星期日都有专业老师来公司的俱乐部活动室为我们进行指导。音乐会临近时，所有成员还会进行集训。

我负责演奏单簧管、二胡和口琴。明天晚上有欢迎各地来宾的晚餐会。届时我们乐队将为各位来宾献上精彩的演出。

VOICE

鲁泰与国家合作办学，
经营和管理当地的职业学校，
为活跃地区经济、培养人才
做出了巨大贡献。
那么，是什么举措使他们受到了全中国的关注呢？

鲁泰职业学校
校长

李少鹏

向来自贫困家庭的学生 发放助学金



我们学校的宗旨是使学生树立正确的人生观、具备良好的职业素养。之所以在学校正门前建孔子像，是因为孔子是我们的同乡，同时也是教育思想的体现者。我们学校和鲁泰的合作开始于1992年，目前，学生人数已由当时的850多人增加到现在的4000人。此外，还被评选为“国家中等职业教育改革发展示范学校”，受到全国的关注。

如果只传授职业技能的话，只需3个月的时间就够了。在我们学校，学生在学习技能之前，必须认真学习如何做人。因为我们认为只有具备了健全的人格，才能够提高职业素养。

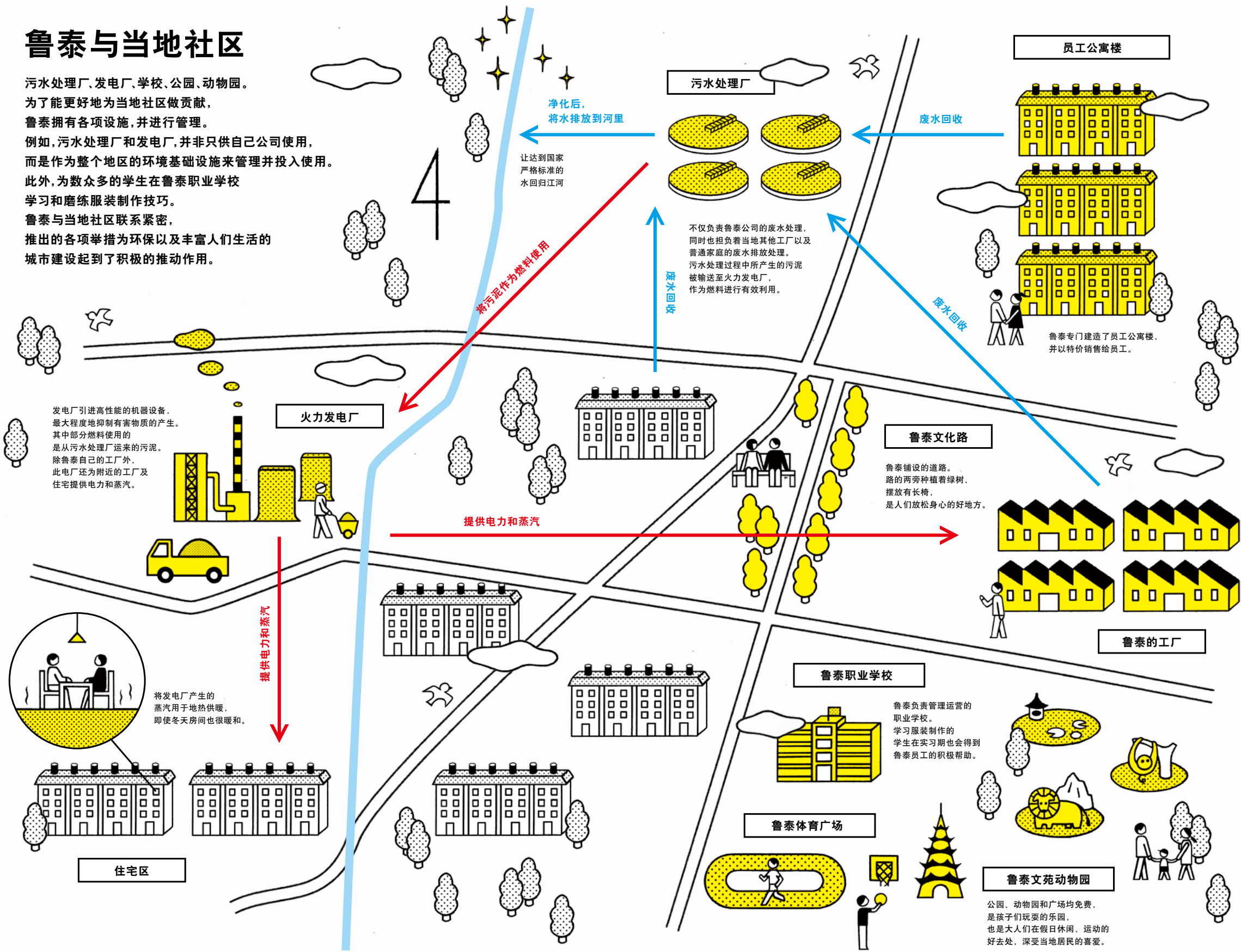
鲁泰非常重视人才、重视教育成果，公司向成绩优秀的学生颁发奖学金，同时，也向来自贫困家庭的学生发放助学金。

鲁泰公司对我们这个地区的贡献和作用难以估量的。



鲁泰与当地社区

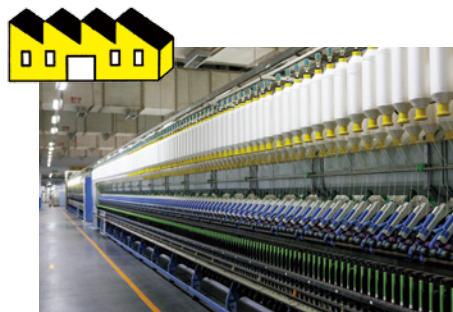
污水处理厂、发电厂、学校、公园、动物园。
为了能更好地为当地社区做贡献，
鲁泰拥有各项设施，并进行管理。
例如，污水处理厂和发电厂，并非只供自己公司使用，
而是作为整个地区的环境基础设施来管理并投入使用。
此外，为数众多的学生在鲁泰职业学校
学习和磨练服装制作技巧。
鲁泰与当地社区联系紧密，
推出的各项举措为环保以及丰富人们生活的
城市建设起到了积极的推动作用。



注重环保的面料生产体系

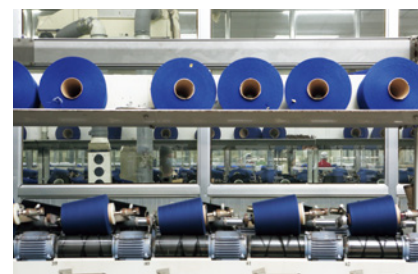
纺纱、织布这些工序需要耗费很多能源和水资源。为将对环境的负荷降至最低，鲁泰建立了自己的污水处理厂和火力发电厂。在注重环保的同时，生产最高品质的面料。

鲁泰的工厂



1. 纺纱 (纺织)

将纤维原料纺成纱线的工序。鲁泰的自动化程度很高，转眼之间就纺织出优质的纱线。



2. 纱线染色 (纱染)

所谓“纱染”是指在织成面料之前，对纱线进行染色。这个工序需要使用大量的水和染料。



3. 面料生产 (织布)

交叉编织经纬线，织成面料的工序。使用已染过色的纱线，可织出格子等复杂的花纹。

污水处理厂



将使用过的水进行净化, 并使之回归江河

纱染等工序需要使用大量的水，鲁泰工厂每天的废水排放总量约达 1 万吨。鲁泰对所有使用过的废水进行净化处理，在达到国家制定的严格标准后，让其回归江河。他们将使用过的废水首先回收至工厂内的污水站，并对其进行净化，直至达到国家标准。但鲁泰对此并不满足。除了对自己公司排放的污水负责之外，鲁泰为改善整个地区的水质，还建立了大型污水处理厂，进一步提高污水净化的精确度。

鲁泰的污水处理厂除对已在工厂内完成处理的本公司污水进行净化外，还对附近其他工厂及普通家庭排放的污水进行处理。其日均污水处理能力约为 8 万吨。鲁泰自行创建高科技污水处理厂，对整个地区的污水进行净化处理，为创造无水质污染、可放心生活的社会做出了巨大贡献。

此外，为最大限度发挥资源的作用，鲁泰还有效利用在污水处理过程中产生的污泥。他们在去除杂质后，对污泥进行干燥（图片 a），并输送至公司的发电厂，将其作为燃料继续加以利用。

火力发电厂



创建环保的发电和供电体系

鲁泰的工厂里没有 1 根烟囱，与其他工厂形成鲜明对比。这是因为其他工厂多采用小型锅炉自行发电，废气由各个工厂直接排出，而鲁泰则拥有自己的大型火力发电厂，采用环境负荷低的方法集中生成能源。

鲁泰的发电厂充分考虑了环保因素。他们引进高性能的设备，高效生成能源，同时去除了废气中所含的硫化物和氮氧化物。在淄博市内同等规模的发电厂中，鲁泰发电厂的环保性能堪称一流。此外，鲁泰还将污水处理厂产生的污泥粉碎后作为燃料循环利用（图片 b）。发电厂产生的蒸汽通过地下管道输送至鲁泰的工厂，为各道生产工序提供动力。此外，他们还还为其他工厂提供生产用蒸汽，并为普通家庭提供冬季采暖用蒸汽，在当地的能源供应方面发挥着重要作用。

鲁泰发电厂还积极引进最先进的技术，并派相关负责人前往日本发电厂进行考察，积极考虑同日本企业合作，努力将对当地环境造成的影响降至最低。

鲁泰纺织股份有限公司
董事、总经理

刘子斌

改善环境刻不容缓 培养人才更是百年大计

中国以近10%的经济增长率获得了飞速发展，但环境问题也日趋严重。

越来越多的人已开始意识到，解决环境问题刻不容缓。

作为一个重视人才的企业，

除积极实施具体的环保措施外，

鲁泰还积极参与当地的学校教育，

并推进信息系统化，大力改善劳动环境。



鲁泰纺织股份有限公司
高级顾问

藤原英利

10年信任 可毁于瞬间

藤原英利在日本的纺织业工作多年，

因经验丰富而被聘请到中国工作。

他和认真优秀的中国员工们一道，

从零开始艰苦创业。

藤原英利始终认为，对企业而言，

人才、品质以及与当地的紧密联系最为重要。

怀着这样的想法，他在中国做出了坚持不懈

的努力。



来自外国的友人在参观我们的工厂后，评价鲁泰“讲诚信，一丝不苟”，这令我们感到无限的光荣。

山东人给人的印象是“内敛、诚实”。从历史角度看，山东省还是孔孟之乡。

不过，再诚实地做事，企业要发展，面临各种问题在所难免。目前，我们正在全力应对的就是环境问题。

中国在过去的三十多年间，以近10%的经济增长率获得了飞速发展。但与此同时，也对环境造成了极为严重的破坏。经济发展落后的地区为了追赶发达地区，确实存在忽视环保措施的现象。

所幸近几年，越来越多的人已开始意识到环保问题的紧迫性，认识到必须最低限度地使用能源，减少对环境的污染。与当地合作建立污水处理厂、发电厂，可以说就是这一意识的具体体现。

改善环境刻不容缓，培养人才更是百年大计。我们之所以和国家合作办学，正是出于这种考虑。以前，成绩优异的学生通常都会读高中、考大学，而成绩不突出的学生才选择职业学校。愿意就读职

业学校的人并不多，而且毕业后也没有就业保障。

通过协商，我们说服当地学校开设了纺织和服饰课程，并为其建造了学生的实习楼，派驻专业教师、提供实习用的机器。此外，还为该校学生发放奖学金和助学金，免除交不起学费但成绩优异的学生的学费。

在这一系列措施的鼓励下，报考鲁泰职业学校的人明显增加，毕业生对纺织所承担的社会意义有了更为深刻的认识，离职率也大大降低了。

据说企业与学校联合办学这一模式，始于德国。在中国，鲁泰致力于人才教育的系列举措受到了极大的关注，已成为全国的典范。

今后我们仍将继续秉持“以人为本”的理念滋养企业根基。为改善员工的劳动环境，我们正致力于推进自动化、信息系统化，并努力推进下属工厂的高度智能化。此外，作为一个受社会尊敬、受员工爱戴的公司，我们将进一步提高产品的品质，实现可持续发展。

我出生于1940年，和鲁泰的董事长同岁。在日本兵库县西胁的纺织、染色公司工作了多年。西胁以纱染工艺而闻名全世界。（注：“纱染”是将纱线进行染色。而将织成的布料进行染色则称为“匹染”。）在鲁泰成立的第4年，他们找上了我，希望我能帮助他们启动“纱染”工艺。

那时，无论机器操作还是染料调配，都要从零开始。现在看来，这反倒是件好事。他们学东西很快，手又巧，而且工作认真，是一群非常优秀的人。因此，我所感受到的快乐要远远多于辛苦。

对企业而言，最重要的是员工的素质和员工的工作热情。缺少了这两项，即使有好的原材料，也无法生产出好的产品。正是出于“人才是支撑企业的重要因素”这一想法，鲁泰才开办了自己的学校。

鲁泰是一家与当地联系紧密的企业。作为一个土生土长的淄博人，鲁泰的董事长多年来不遗余力地为这个地区做出了巨大贡献。其中包括铺设市内干道，修建公园、动物园、运动场并免费开放这些

设施，盖建公寓楼并以优惠价格提供给员工，甚至还组建了员工管弦乐队。

员工中有百分之八十是当地人。他们的父母也很了解并信任鲁泰。公司决不能辜负这份信任，不能急功近利，只顾眼前。对于我们而言，社会责任绝不是空喊漂亮口号。因为我们深知：我们用10年时间才赢得的信任，很可能在瞬间失去。

棉花的品质很重要。商品的好坏一半取决于人，另一半靠的是原材料。本着重视原材料的方针，鲁泰在气候非常适合种植棉花的新疆维吾尔自治区出资建立了自己的棉田基地。

在建立棉田基地的同时，我们还在当地创办了一所小学并委托当地人管理。之所以创办学校，是因为鲁泰并不仅仅把新疆看作自己的棉花生产基地，同时也希望能够为当地的发展贡献自己的一份力量。

新疆的夜空非常美。我之前从没看到过那么多闪烁在夜空的星星。不禁感叹我们的棉田选在了一个好地方。新疆之行令我终身难忘。



将环境负荷降至最低 努力为当地发展作贡献

优衣库希望通过“制造服装、销售服装”这一日常的经营活动，实现“改变服装、改变常识、改变世界”的目标。当今，全球化已使整个世界紧密联系在一起，同时也要求企业必须谋求与当地共同发展，不损害当地人的利益和当地环境。优衣库认为，作为企业，我们必须率先从全球化的视角考虑问题，为当地的发展做出贡献。

服装制造需要资源。在制造过程中，会对赋予我们资源的环境造成不小的负荷。无论是资源的减少，还是空气污染、河水污染，都是对多样生物共同存在的地球环境的一种破坏。因此，我们必须践行自己该做的事情。

作为一个在全球范围开展经营的企业，一旦发现与我们合作的交易伙伴存在对所在国家或地区的环境造成负荷的问题，就必须与其一起面对问题，督促其解决问题，并一同做出改善。空气、江河、大海没有国界，我们所在的地球环境也没有疆界之分。

我们是全球化企业，但我们的店铺、工厂，无一不是在所在地区开展商务活动。如果不能赢得当地社区的认可，融入当地社区，为当地社区做贡献，就无法获得发展。我们必须创造易于工作的劳动环境，谋求与当地社区及当地居民的共同发展。为实现这一目标，就要不断发现问题并解决问题——这也是我们的职责所在。

目前还存在很多亟待解决的问题。我们将与当地社区合作，正视每一个问题，并寻找解决问题的方法。为实现“让世界朝更好的方向发展”这一目标，今后我们将尽自己最大的努力，一如既往地以积极认真的态度致力于各项问题的解决。

<http://www.uniqlo.com/cn/csr/>